

故障かなともわれたら

■液晶カートリッジが暗くならない、または明滅(チラツキ)する

- ①外側保護プレートが汚れています。または破損しています。(保護プレートを交換してください。)
- ②センサーが汚れています。(センサーの表面を掃除してください)
- ③溶接電流が低過ぎます。(感度レベルを「H」側に調整してください)
- ④感度調節ノブが「Grind」に設定されています。

■反応が遅い

- ①環境温度が低すぎます。(温度が-10℃以下の環境下で使用できません)

■視界が悪い

- ①外側・内側保護プレート、または遮光カートリッジが汚れています。(汚れている部品を掃除してください。)
- ②遮光度の設定が適していません。(遮光度を設定し直してください。)

※上記の問題がご自身で解決できない場合、ただちに本液晶溶接面の使用を停止し、販売店にご連絡ください。

保証規定

※保証期間は、お買い上げ日より1年間です。

取り扱い説明書に記載された注意書きに従った正常な使用状態で万一製造上の不備による故障が保証期間内による故障が保証期間内に生じた場合は、無料修理、または交換いたします。商品に必ず保証書を添えてお買い上げの販売店にご依頼ください。お買い上げ年月日、販売店等記入漏れがありますと無効となります。必ずご確認ください、記入のない場合はお買い上げの販売店にお申し出ください。ただし修理品を直接郵送いただく場合の郵送料金、梱包費用などはお客様のご負担となります。保証についての判定は、すべて弊社で行わせていただきます。

1. 保証適用外のもの(保証期間中であっても次の場合は有償修理となります)

- ・保証書の提示の無い場合。
- ・保証書にお買い上げ年月日、お客様名、販売店の記入がない場合、また字句が書き換えられた場合。
- ・誤った使用方法による故障。
- ・不当な修理や改造による故障・損傷。
- ・ご購入後に落とされた場合などによる故障・損傷。
- ・火災、公害、地震及び風水害その他天災地変など、外部に要因がある故障・損傷。
- ・消耗部品等(電池、カバープレート等)、が損耗し取替えを要する場合。
- ・ご購入後の運搬移動、または保管上の不備等による故障。
- ・その他、製造者の責に帰し得ない一切の故障。

2. 本規定は日本国内においてのみ有効です。

3. 保証期間経過後も、修理・アフターサービスについてご不明の場合は弊社にお問い合わせください。

仕様

視野	95x62mm
液晶カートリッジサイズ	110x90x9mm
アークセンサー	4箇所
オープン時遮光度	#3~#4
遮光度(可変)	#6~9/9~13
遮光度調整	手動調整
電力On/Off	自動
感度調整	L- H(調整可能)
紫外線 / 赤外線保護	#16
電源	ソーラーバッテリー
	CR2450 リチウムバッテリー x 1
遮光速度	1/25,000 秒 (オープンクローズ)
戻り時間	0.1~ 1.0 秒の間で調整可能
TIG溶接の最小電流	≥ 2 amps / DC; ≥ 4 amps / AC
グラインダーモード	あり
操作温度	-10℃~+55℃
保管温度	室温
面体部の材質	高耐衝撃性ナイロン
総重量	LC-700: 約520g LC-800: 約470g
使用可能範囲	MIG; MAG/CO2; SMAW; エアガウジング
	TIG(低アンペアTIG溶接察知機能) プラズマアーク溶接・切断
認証規格	CE, ANSI Z87.1, CSA Z94.3, AS/NZS

製品に関する問い合わせ

山本光学株式会社

<http://www.yamamoto-kogaku.co.jp>

本社/〒577-0056 大阪府東大阪市長堂3丁目25-8 TEL.06-6783-1101(代) FAX.06-6788-7393
東京支店/〒113-0034 東京都文京区湯島2丁目1-13 TEL.03-3834-1876(代) FAX.03-3834-2136



液晶溶接面 LC-700・LC-800 取り扱い説明書

この度は、本液晶溶接面をお買い上げいただきましてありがとうございます。

ご使用前に必ず取扱説明書を精読され、使用期間中は大切に保管してください。この取扱説明書は本液晶溶接面の使用者以外が取り除いてはなりません。製造元、販売店は本製品に破損が生じないこと、及び本製品の使用によって身体の損傷の可能性がなくなる事を保証するものではありません。

用途

溶接作業時に発生するスパーク、スパッタ等有害光線から目と顔を保護します。

溶接作業以外では使用しないでください。

アーク放電が発生した瞬間に、液晶カートリッジが自動的に明るい状態から暗い状態になり、溶接作業が終了すると明るい状態に戻ります。

この液晶溶接面はすぐに使用できる状態で梱包されています。

安全にご使用いただくために

絵表示について

- ⚠ 警告: 記載事項をお守りいただかないと、大きな事故や重傷を負う可能性があることを示しています。
- ⚠ 注意: 記載事項をお守りいただかないと、軽症を負うか、この製品が破損する可能性があることを示しています。
- Ⓞ おこなってはいけない事項を示しています。Ⓛ 守っていただくべき事項を示しています。

警告

- Ⓛ 溶接作業時は適切な換気をおこなってください。
- Ⓞ レーザー溶接と酸素アセチレン溶接/熱切断には使用できません。
- Ⓛ 強い衝撃からの保護はできません。
- Ⓛ 爆発物や腐蝕性液体からは作業者を保護できません。
- Ⓛ 使用前に必ず製品の外観を検査し、磨耗や破損した部分がある場合はすぐに交換してください。
- Ⓛ 保護プレートに穴や傷がついている場合、視界の透明度が下がり、また耐衝撃性能が著しく低下する場合がありますため、新しいものに取り替えてください。

注意

- Ⓞ 高温になるところには置かないでください。
- Ⓞ 本製品は絶対に分解、改造しないでください。故障の原因となります。
- Ⓞ 本製品は精密部品を使用しています。投げたり、落としたりすると故障の原因になりますので絶対にしないでください。
- Ⓞ 絶対に水に浸さないでください。
- Ⓞ 溶剤等を使用しないでください。
- Ⓛ 作業開始前に、遮光度の調節範囲(#6~9/#9~13)を目的の作業の種類に対して十分な眼の保護ができるように確認し、セットしてください。
- Ⓛ 本製品を使用する際には、高速飛来物、浮遊粉じん、ミスト、スパッタ等の浸入を防ぐため、本液晶溶接面と一緒に必ず適切な保護具を着用してください。
- Ⓛ 外側保護プレートに強い衝撃が加わった場合は、破損する可能性がありますので使用を中止してください。
- Ⓛ 使用温度範囲: -10℃~55℃
- Ⓛ 保管温度範囲: 室温
- Ⓛ ご使用後は、埃や湿気がない場所に保管してください。
- Ⓛ 本製品がアーク発生時に遮光しない場合、すぐ溶接作業を中断し、現場管理者や販売店、メーカーにご連絡ください。
- Ⓛ 本液晶溶接面の材料は使用者の皮膚と接触した場合、まれにアレルギー反応を引き起こす可能性があります。アレルギー反応が出た場合、すぐに使用を中止し、医師にご相談ください。

メンテナンス

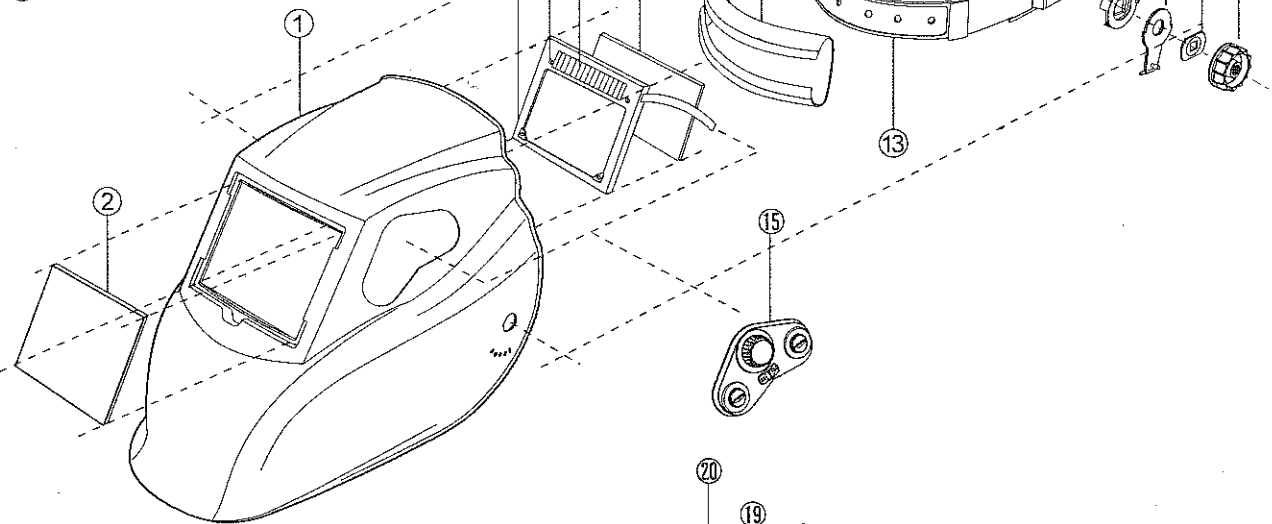
液晶カートリッジ部は定期的に清掃してください(強い洗剤などを使用せず、定期的に柔らかい布等でセンサー部やソーラーセル部を軽くふいてください)。

各部位の名称

※本製品はすでに組み立てられた状態になっております。

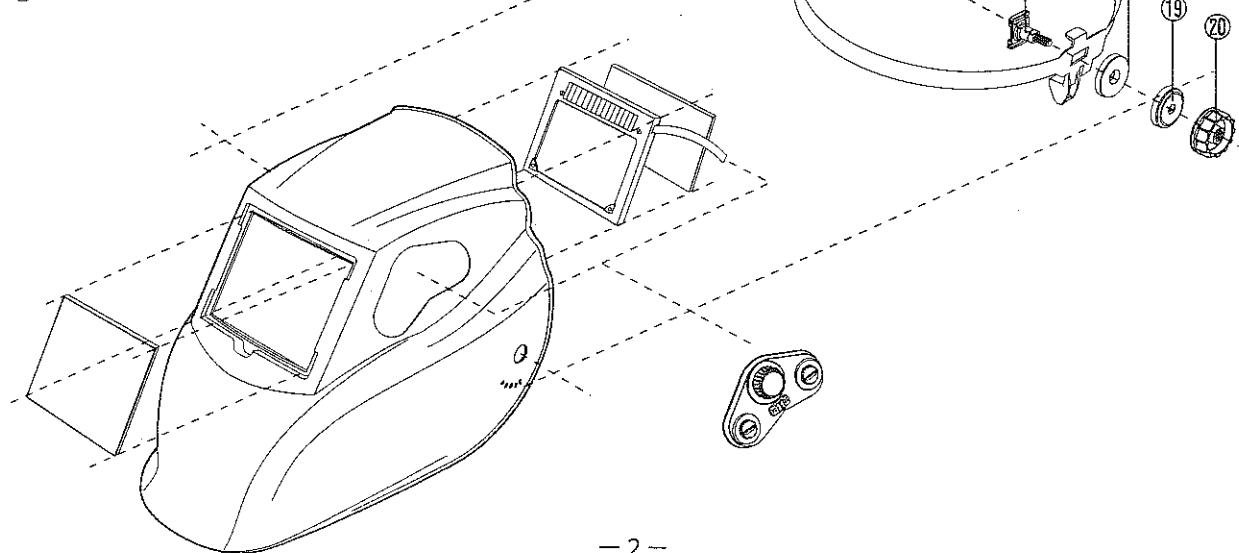
【LC-700(ヘッドギアタイプ)】

- ① 面体(ナイロン)
- ② 外側保護プレート(ポリカーボネート)
- ③ 液晶カートリッジ(ポリカーボネート・液晶)
- ④ ソーラーセル
- ⑤ アークセンサー
- ⑥ 内側保護プレート(ポリカーボネート)
- ⑦ 左側ワッシャー(ナイロン)
- ⑧ 角度調整ワッシャー×2(ナイロン)
- ⑨ ワッシャー×2(ナイロン)
- ⑩ ブロックナット×2(ナイロン)
- ⑪ 右側ワッシャー(ナイロン)
- ⑫ スクリュー×2(ナイロン)
- ⑬ ヘッドギア(ポリエチレン)
- ⑭ 汗止めバンド(綿)
- ⑮ 外部コントローラー(ABS)



【LC-800(MP型ヘルメット取り付けタイプ)】

- ⑯ MP帽取り付け用ループ(ナイロン)
- ⑰ スクリュー×2(ナイロン)
- ⑱ 内側ワッシャー×2(ナイロン)
- ⑲ 外側ワッシャー×2(ナイロン)
- ⑳ ブロックナット×2(ナイロン)
- ㉑ バネ(鉄)



使用方法

ご使用前に適切な遮光戻り時間、感度、遮光度の設定、ヘッドギアのサイズ調整等を下記使用方法をよく読み、内容を理解し、正しく・安全におこなってください。

※ご使用前に内側・外側プレートの保護フィルムをはがして使用してください。

(LC-700)

1. 本製品を頭にかぶるように装着してください。
2. 後部のノブ(図1.Y)を押しながら左右に回すことでヘッドバンドのサイズ調整をおこなってください。
・右に回す: 小さくなる ・左に回す: 大きくなる

3. 頭部のストラップによってヘッドギアの高さの調整をおこなってください。(図1.W)

※本製品の装着の際には、面体を数回上げ下げしてヘッドバンドのフィット感をテストしてください。頭が傾いている状態で面体が動く場合は、再調整してください。

(LC-800)

1. 本製品のバネを後ろにしてMP帽にサイドの留めがはまるように取り付けてください。MP帽とともに頭にかぶるように装着してください。

(共通)

1. ブロックナット(図1.T)を緩めて前後に滑らすことによって、両眼からレンズへの距離が左右で同じになるように面体の位置を調整してください。
※左右の距離が違ると、遮光効果が不均一になる可能性があります。
2. 調整が完了したら、ブロックナットを締めてください。
3. 角度調整ワッシャー(⑧)を動かし、視角位置の調整をおこなってください。(図2・LC-700のみ)
4. 溶接の種類に応じて必要な遮光度を面体側面の遮光度調節範囲切り替えスイッチ(図3.1)および、遮光度調節ノブ(図3.2)にて選択してください。
5. 溶接光のみに反応するようにまず感度調節ノブ(図3.3)を「H」に設定し、液晶カートリッジのフィルターが周囲の光(直射日光、強い人工光、他の溶接作業光など)に反応しなくなるまで、「L」の方向にノブを回し調整してください。
※「H」の設定では低電流溶接作業、TIG溶接に適しています。
6. 戻り時間ノブ(図3.4)によって液晶カートリッジのフィルターが暗い状態から明るい状態に戻る時間を調整してください。S: 0.1秒、L: 1.0秒までに設定することができます。作業場に残っている残光が多い場合は戻り時間を遅くするなど調整し、安全にご使用ください。
7. 感度調節ノブ(図3.3)を「Grind」(図3.5)に設定すると、遮光機能をオフにでき、面体を装着したままで眼を保護しながら溶接部分の研磨などができます。
※再度溶接を行う際には、必ず遮光機能を回復させてください。

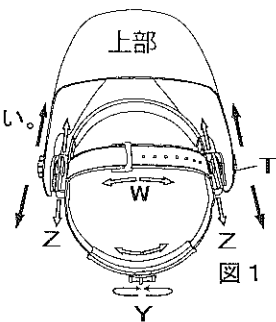


図2

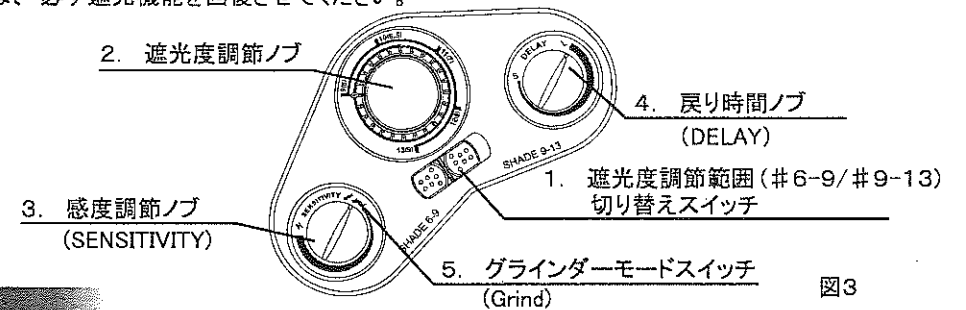


図3

部品交換

〈バッテリーの交換〉

外部コントローラーの内側にあるランプ(LOW BATTERY)が赤色に点灯したらバッテリーを取り替えてください。

1. バッテリーカバーを開けてください。(図4.a)
2. バッテリーを取り外し、プラス方向が上になるように新しいものに交換してください。(図4.b)
3. バッテリーカバーを閉めてください。(図4.c)

〈外側保護プレートの交換〉

外側保護プレートにひび・キズ・穴あきなどの損傷がある場合はすぐに交換してください。

1. 外側保護プレートの下部くぼみに指をいれ、上向きに引っ張りながら取り外してください。(図5)
2. 新しい外側保護プレートを枠にそって上部から隙間なくはめてください。

〈内側保護プレートの交換〉

内側保護プレートにひび・キズ・穴あきなどの損傷がある場合はすぐに交換してください。

1. 内側保護プレートの上部くぼみに指をいれ、下向きに引っ張りながら取り外してください。(図6)
2. 新しい内側保護プレートを枠にそって下部から隙間なくはめてください。

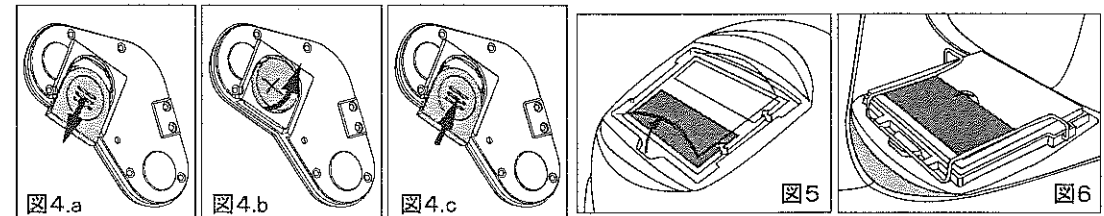


図4.a

図4.b

図4.c

図5

図6